

# SHOPsync manual



*För mer information besök [www.nordiskehandel.com](http://www.nordiskehandel.com)*

# INNEHÅLL

<b>1</b>	<b>Installation av SHOPsync</b>	<b>1</b>
<b>2</b>	<b>Konfigurering av SHOPsync</b>	<b>2</b>
<b>3</b>	<b>Övriga inställningar i webbutiken &amp; ekonomiprogrammet</b>	<b>13</b>

# KAPITEL 1

## INSTALLATION AV SHOPSYNC



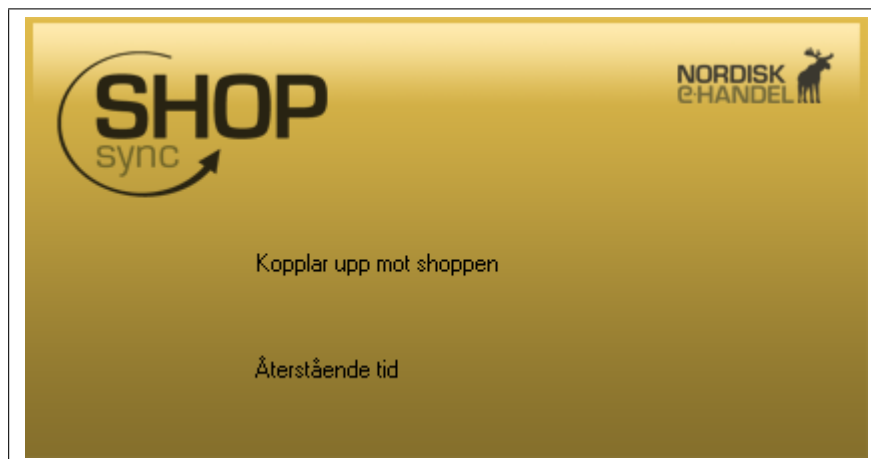
Figur 1.1: Installationsfilen till SHOPSync

Installationen av SHOPSync är en flerstegsprocess, dessa steg behöver utföras första gången du installerar programmet.

- SHOPSync är skrivet i C# som behöver .NET framework version 3.5 eller senare, detta hämtar du via Windows update. Hämta även eventuella säkerhetsupdateringar till detta.
- Installera det ekonomiprogram du skall använda på datorn innan du installerar SHOPSync.
- Om du skall använda SHOPSync ihop med Visma Administration i nätverk är det viktigt att du har installerat Visma Administration enligt anvisningarna från Visma SPCS, dvs att du har programmet på lokal hårddisk.
- Ladda hem aktuell version av SHOPSync från webbutikens adminsidor. Har du köpt SHOPSync finns en speciell SHOPSync meny under Butik där du hittar programmet.
- Installera programmet på datorn genom att köra setup.exe. Om du tidigare har haft SBsync (SHOPSyncs föregångare) installerat på datorn så kommer installationsprogrammet föreslå att den .ini-fil som dina konfigurationsinställningar finns i kopieras till en ny katalog.

## KAPITEL 2

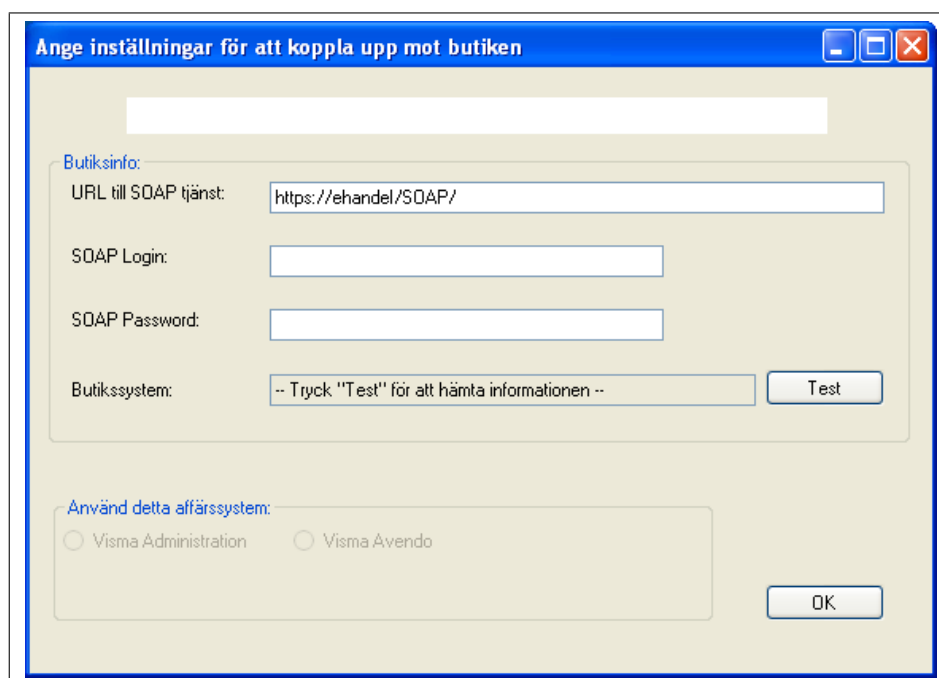
# KONFIGURERING AV SHOPSYNC



Figur 2.1: När SHOPSsync startas visar denna bild hur långt uppstaren har kommit.

I detta kapitel går vi igenom de inställningar som styr hur SHOPSsync skall fungera ihop med ditt ekonomiprogram, vilka register som skall synkroniseras med webbutikens och vilka fält i registren som skall kopplas till vilka funktioner i webbutiken.

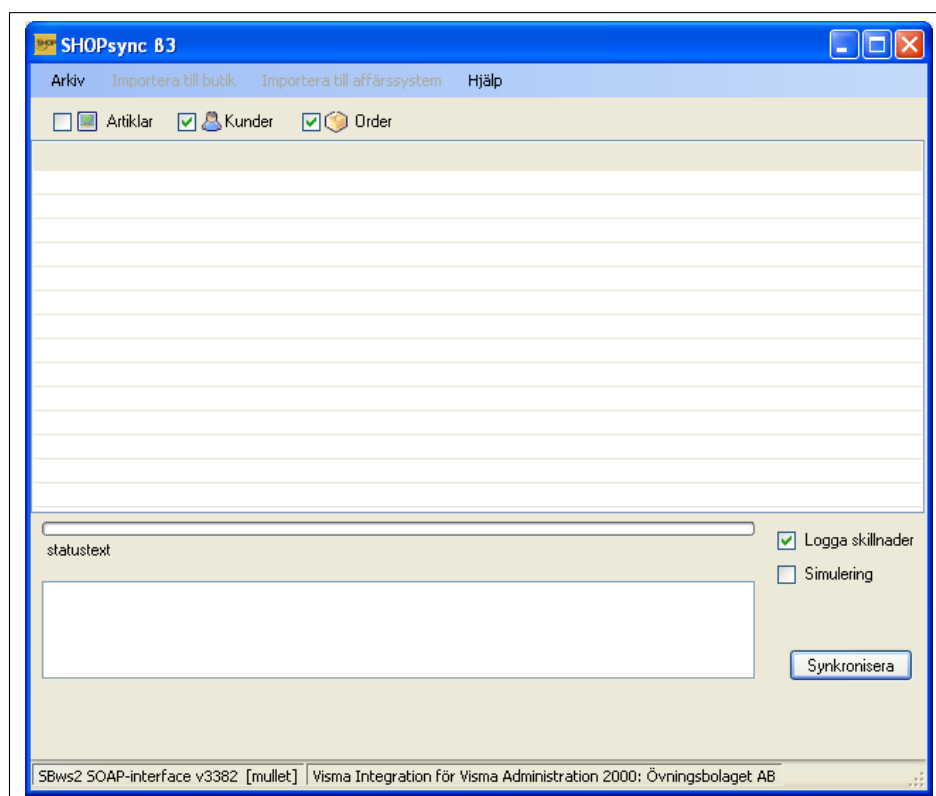
## Uppkoppling mot webbutiken



Figur 2.2: SHOPSync inställningar för uppkoppling mot webbutiken.

Första gången du startar SHOPSync kommer du mötas av ovanstående formulär. Överst visas status från uppkopplingsförsöket i fet stil. Under detta finns tre parametrar.

- URL till SOAP tjänst Anger vilken URL som SHOPSync skall använda för att koppla upp sig mot webbutiken. Den skall börja med https:// och sluta med /SOAP/ Domänen i mitten kan variera beroende på om du har ett eget SSL certifikat på din domän eller inte. Har du köpt ett eget SSL cert skall du ange din egen domän annars den domän du använder för att administrera webbutiken.
- SOAP Login Detta är normalt sätt ditt vanliga login för webbutiken.
- SOAP Password Lösenordet som hör ihop med ditt login.
- Butikssystem i denna ruta kommer butikssystemets version att visas när du trycker test och uppgifterna ovan är riktiga.
- Använd detta affärssystem Här visas de affärssystem som SHOPSync stödjer och som du har stöd för i ditt abonnemang. Gråmarkeringen försvinner när uppkopplingen till webbutiken lyckas. Välj det system du tänker använda och tryck OK.



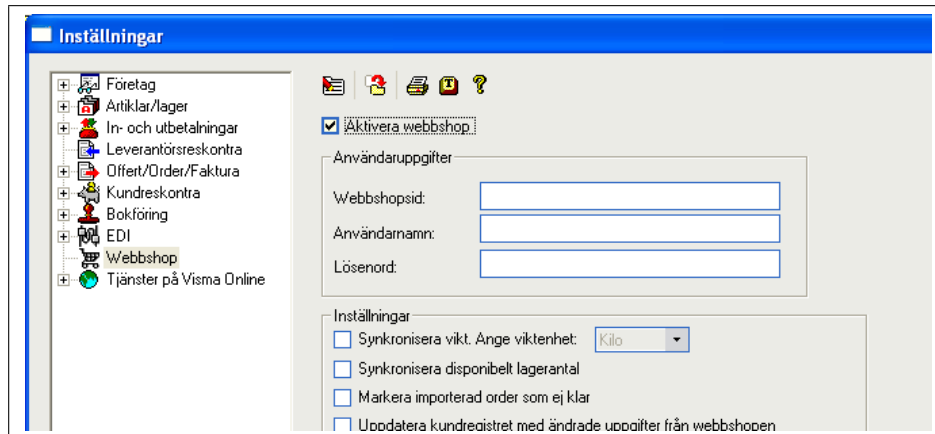
Figur 2.3: När du valt vilket affärssystem du skall arbeta med slutförs initieringen och SHOPsyncs huvudfönster visas.

När du kommit så här långt fungerar kommunikationen mellan SHOPsync och webbutiken, det är dags att gå vidare till att ställa in hur det affärssystem du valt skall fungera ihop med webbutiken.

## Inställning av Visma Administration

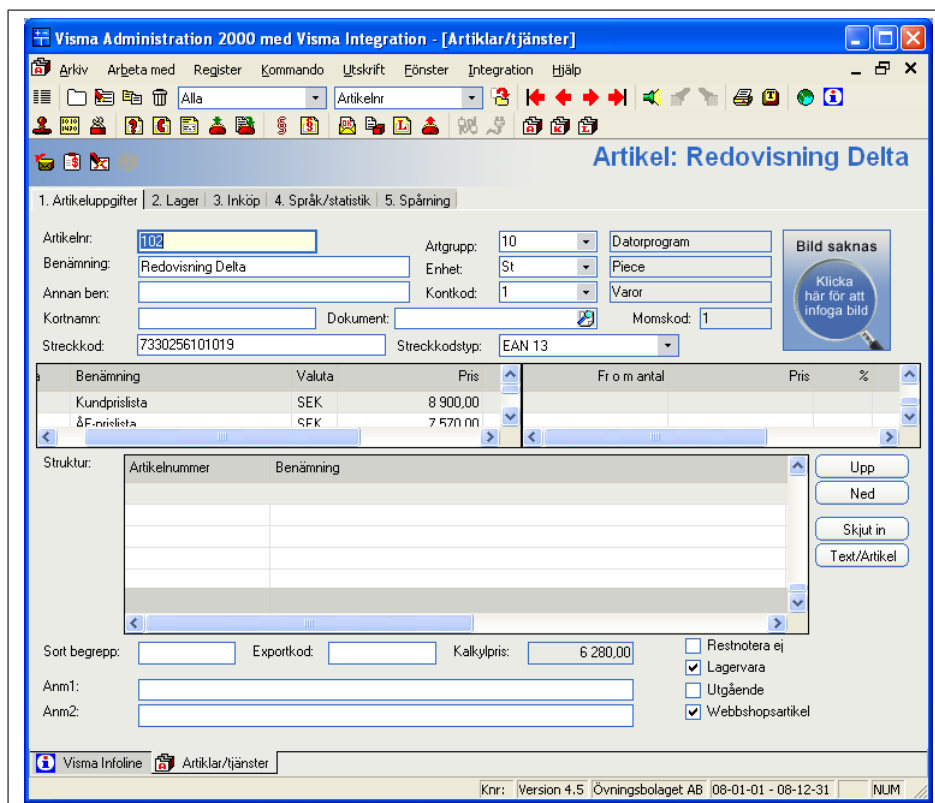
För att man skall kunna använda externa program (som SHOPsync) ihop med Visma Administration måste man köpa till produkten *Visma Integration (API)*. Detta gör du direkt från Visma och den kostar 990:-/år när detta skrivs. Till API-licensen medföljer en extra användare så att du kan ha både Visma Administration och SHOPsync igång samtidigt.

Tänk på att ta backup på datan innan du börjar att labba med SHOPsync, gör du fel eller om du har felaktig data i webbutiken kan ditt kundregister bli överskrivet.

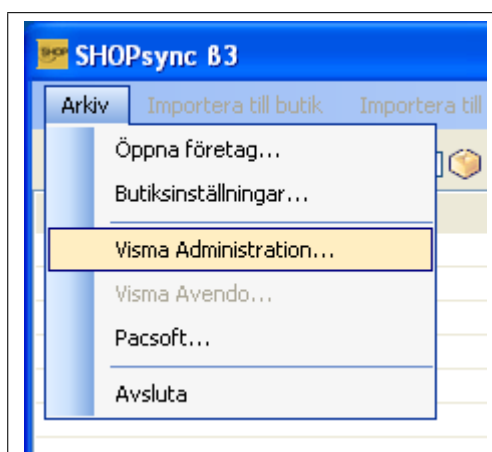


Figur 2.4: Stödet för webbshop aktiveras i Visma Administration

Det första du måste göra i Visma Administration är att koppla på stödet för webbshop. Detta gör du i Menyn Arkiv -> företagsunderhåll -> webbshop. Bocka i rutan Aktivera webbshop, resten av fälten behöver du inte fylla i, de används inte av SHOPSync.

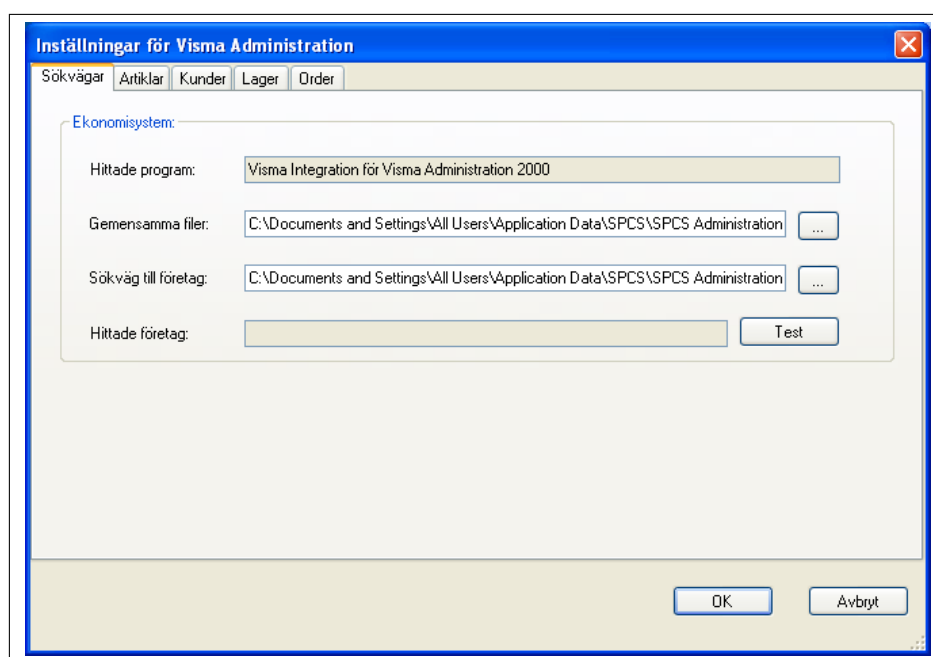


Figur 2.5: När du aktiverat webbshop, kommer en extra kryssruta för webbshopsartikel fram. Det går även att lägga in bilder på artiklarna.



Figur 2.6: I arkivmenyn finns alla inställningar.

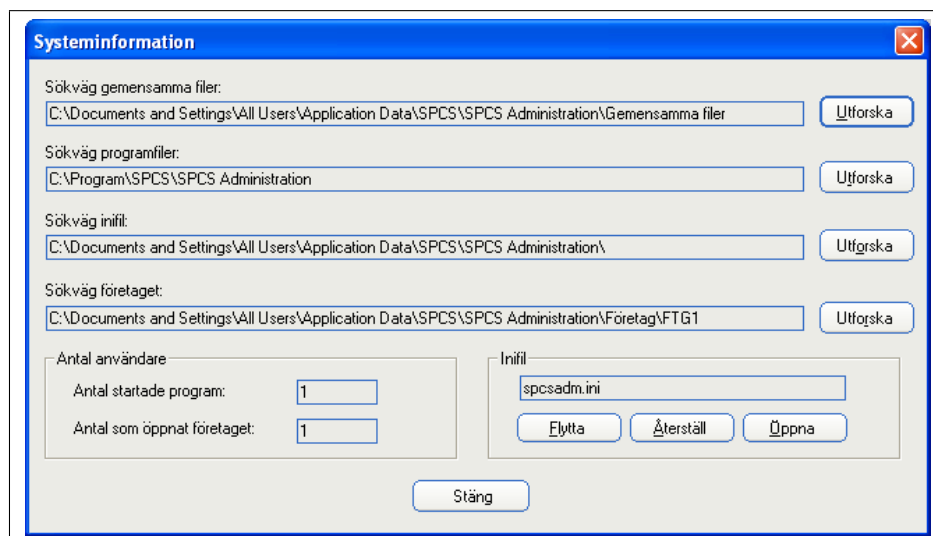
Ta fram SHOPsync igen och välj Visma Administration i arkiv-menyn och följande formulär kommer upp.



Figur 2.7: Inställningar för att hitta företag & gemensamma filer.

Här skall sökvägarna till Gemensamma filer och företaget fyllas i. Om du inte vet dessa så går de enkelt att få fram inne i Visma Administration. Från Hjälpmenyn väljer du Om Visma Administration, tryck därefter på knappen Systeminfo... och följande bild visas.

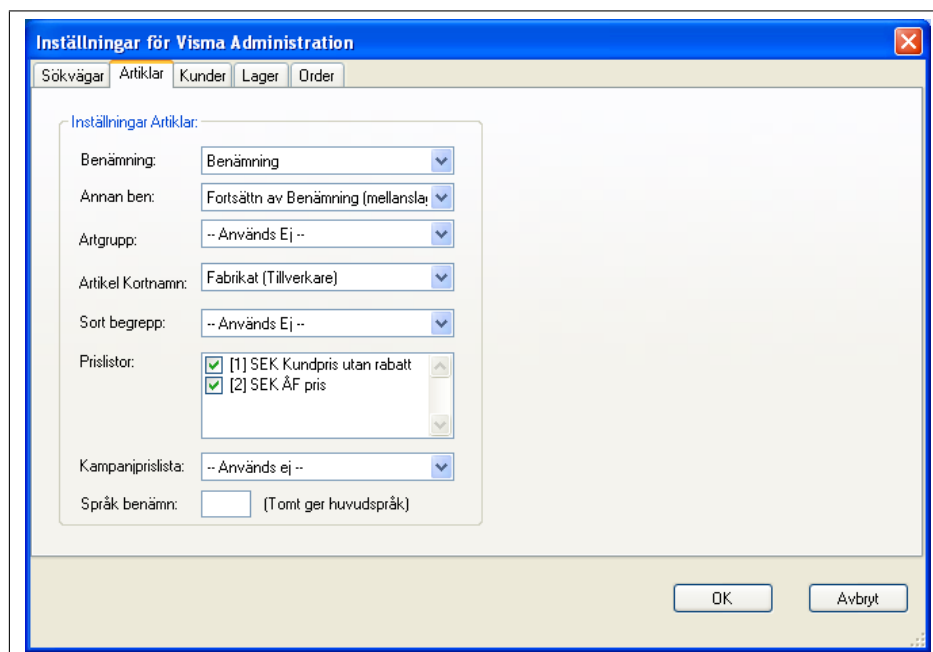
När du fyllt i uppgifterna i SHOPsync trycker du på Test-knappen och SHOPsync försöker koppla upp sig mot ditt företag i Visma Administration. Lyckas detta kommer företagsnamnet upp i den grå rutan Hittade företag



Figur 2.8: Systeminformation i Visma administration 4.5

### Visma Administration - Inställning av artiklar

Inställning av hur artiklar skall skickas från Visma Administration till webbutiken görs på två ställen. I SHOPsync anger man vilka fält som används i Visma Administration och vad de skall skickas in till i webbutiken. I webbutiken anger du hur artiklarna skall tas emot.



Figur 2.9: Inställningar i SHOPsync för att skicka artiklar till webbutiken.

På fliken Artiklar visas namnen på fälten i Visma Administration till vänster och vilket fält i

webbutiken de skall kopplas ihop med anger du i väljarna till höger. Fundera ut vilka fält du använder i Visma Administration och vill visa i webbutiken, sätt övriga till används ej. Det finns ingen anledning att skicka fält som inte skall finnas i webbutiken eller som inte innehåller någon information. Du kan välja om du vill tilldela artiklarna varugrupp redan i Visma Administration eller om du vill vänta med det till att de är skickade till webbutiken. Skall du skicka varugrupp från Visma Administration så sätter du det fält som innehåller varugruppsid till GruppID.

Har du stöd för prislistor i webbutiken kommer rutan Prislista att vara aktiv och du kan här välja vilka prislistor som skall skickas till webbutiken. Om du har dina kampanjpriser i en egen prislista i Visma Administration så anger du detta i Kampanjprislista. Om du har artikelbenämningar på flera språk kan du i rutan Språk benämna vilket språk som skall skickas.

**Överföring av artiklar**

Dessa inställningar anger hur webbshoppen skall hantera de artiklar som skickas in med SBsync.

Artiklarna flyttas aldrig från sin Vara/Varugrupp. Varugruppen som kommer med SBsync används bara för att lägga in nya varor på avsett ställe i trädet eller inte alls beroende på nedanstående inställningar.

Nya artiklar med ogiltig varugrupp hamnar i:

Använd inte varugrupp som skickas från SBsync

Uppdatera inte benämning för befintliga artiklar.

Radera artiklar i shoppen som inte skickades i uppdateringen.

Radera varor som saknar artiklar efter uppdatering.

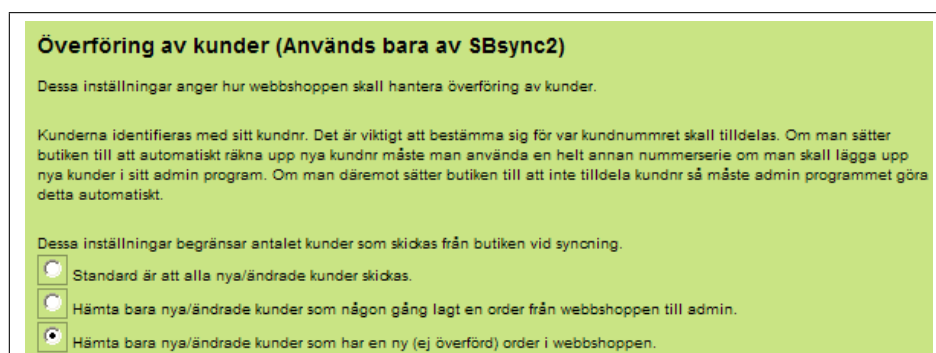
Figur 2.10: Inställningar i webbutik för inläsning av artiklar i webbutiken.

I webbutiken ställer du in hur artiklarna som skickas med SHOPsync skall tas emot. Första frågan är vad skall hända med nya artiklar som skickas för första gången. Skall de direkt placeras in i varugruppträdet, nekas eller skall de hamna i en gömd varugrupp så de kan snyggas till innan man placerar ut dem. Kryssrutan Uppdatera inte benämning för befintliga artiklar är användbar om du vill kunna ha längre (eller andra) benämningar på artiklarna på webben än vad de har i Visma Administration. Kryss här för att benämningen bara sätts på nya artiklar.

Rutorna för radera artiklar och varor, gör så att alla artiklar som inte skickades i en uppdatering raderas från webben, de kan vara farliga att ha påslagna och risken är att man blir av med saker man egentligen vill ha kvar.

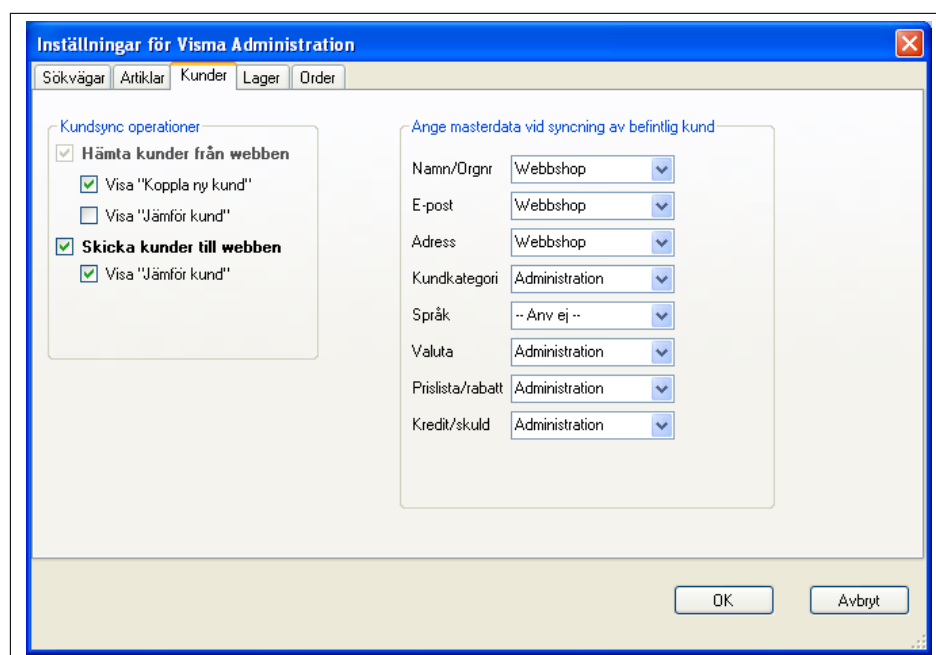
## Visma Administration - Inställning av kunder

Kundregistret är det enda register som synkroniseras åt båda hållen, dvs nya/ändrade kunder hämtas från webben och kunder skickas från Visma Administration till webben. Ett flertal inställningar i SHOPsync och webbutiken styr hur detta går till.



Figur 2.11: Inställningar i webbutik för vilka kunder som skall skickas till SHOPsync.

Det vanligaste är att man hämtar kunder från webben innan man läser in orders, vilka kunder som skall hämtas ställer man in i webbutiken enligt ovan. Normalinställningen är att man hämtar alla men om man har en gammal shop med massor av inaktiva kunder vill man kanske inte få in dem i Visma Administration, då väljer man något av de nedre alternativen.



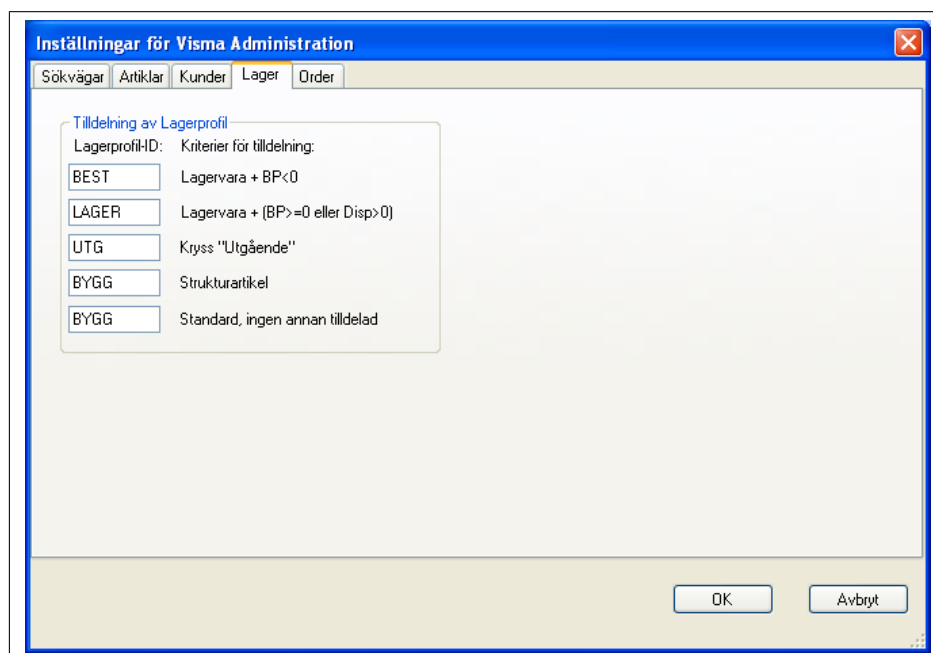
Figur 2.12: Inställningar i SHOPsync för att hämta & skicka kunder.

I avdelningen `Kundsinc operationer` anger man vad som skall hända när man syncar kunder. Man måste alltid hämta kunder från webben, annars går det inte att hämta orders, men om man vill skicka upp ändrade kunder till webben är valfritt.

Om man väljer att visa `Jämför kund` och `Koppla kund` måste man själv bekräfta överföring av varje kund, detta kan vara vettigt att ha aktiverat till en början så man kan hålla koll på vad som händer.

I avdelningen Ange masterdata ställer du in hur filtret som varje kund går igenom vid syncning skall fungera. Nya kunder (kund som inte finns på mottagande sida) går inte genom filtret utan alla fält kommer att uppdateras. På varje kategori av fält kan du välja vilken sida som är master, webbutiken eller Visma Administration eller om de inte skall skickas på något håll alls. Att låta kunderna kunna ändra namn och adress i webbutiken är vettigt men vilken prislista de har vill man kanske bara kunna ändra i Visma Administration.

## Visma Administration - Inställning av lager



Figur 2.13: Inställningar i SHOPsync för att tilldela lagerprofiler på artiklar.

SHOPsync har en funktion för att tilldela artiklarna i webbutiken olika lagerprofiler. I bilden ovan ställer du in vilken profil som skall tilldelas beroende på ett antal olika värden. Dessa är:

- Lagervara - Om lagervara är förbockat i Visma Administration, dvs lagersaldo räknas upp/ner.
- BP - Beställningspunkt, när detta antal finns i lager vill Visma Administration köpa hem fler.
- Disp - Disponibelt antal i lager.
- Utgår - Artikeln är märkt som utgår i på artikelkortet i Visma Administration.
- Strukturartikel - Artikeln är en struktur, dvs. den består av flera andra artiklar.

När SHOPsync skickar artiklar går programmet igenom villkoren uppifrån och ner och tilldelar artikeln den lagerprofil som angivits i första ej tomma rutan till vilket villkoret stämmer.

Första rutan (Lagervara och BP < 0) anger en artikel som har lagerhantering men som normalt inte finns på lager. Typisk beställningsvara.

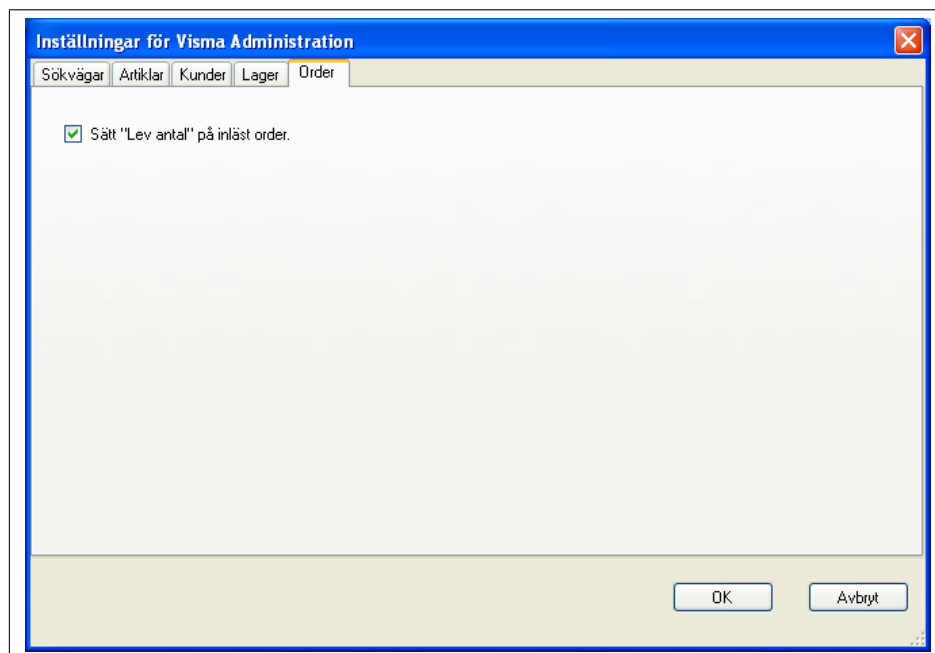
Andra rutan (Lagervara och (BP >= 0 eller Disp > 0) ) anger en artikel som skall finnas på lager (BP >= 0) eller som det just nu finns lediga ex av (Disp > 0) Lagervaror är en bra benämning på dessa.

Artiklar märkta som Utgår bör ha en lagerprofil som gör att man inte kan beställa fler än vad som finns i lager.

Strukturartiklar går det inte att beräkna lagersaldo för och de är kanske beroende av montering innan leverans så de bör kanske ha en annan lagerprofil i webbutiken.

Värdet i sista rutan används om artikeln inte fått någon lagerprofil från rutorna högre upp.

### Visma Administration - Inställning av order



Figur 2.14: Inställningar i SHOPsync för att hämta orders från webbutiken.

Här finns bara en inställning, skall levererat antal på inläst order sättas till beställt antal eller till vad Visma Administration själv vill.

### Inställning av Visma Avendo

Denna del av programmet är fortfarande under utveckling, kapitlet kommer att publiceras när Avendostödet släpps publikt.

## KAPITEL 3

# ÖVRIGA INSTÄLLNINGAR I WEBBUTIKEN & EKONOMIPROGRAMMET

Kapitlet ovan beskrev de inställningar som måste göras i SHOPsync och i SHOPsync-menyn i webbutiken, dessa är inte de enda inställningar man måste gå igenom för att all kommunikation skall fungera.

All kommunikation mellan webbutiken och ekonomiprogrammet styrs av unika ID:n som identifierar posterna i olika register. Tex. är ID:t för en artikel artikelnummret, för en kund kundnummret och för ett fraktsätt fraktsättets kod. För att kommunikationen skall fungera så måste dessa ID:n stämma överens mellan webbutiken och ekonomiprogrammet. Försöker man läsa in något med ett okänt ID kommer SHOPsync att stanna med en dialogruta och ett felmeddelande om vad som saknas. När programmet fortsätter hoppas den posten över och man får själv rätta vad som är fel innan man syncar igen.

### Artiklar

Använder du Visma Administration så märker du artiklar som skall finnas på webben genom att kryssa i rutan `Webbshopartikel` på artikelkortet i Visma Administration. Bara dessa artiklar kommer att skickas. Ser du inget sådan kryssruta har du inte aktiverat webbshop i Visma Administration, se (2) angående hur man gör det.

Prislistor som skall skickas från ekonomiprogrammet måste vara upplagda i webbutiken, priser behöver inte vara inlagda (de kommer ju skickas med SHOPsync).

Skickar man Varugrupp eller Lagerprofil på artiklarna måste dessa vara upplagda i webbutiken om de skall sättas.

## Kundregister

Viktigast vad det gäller överföringen av kunder är att bestämma var kundnummer skall tilldelas, i webbutiken eller i ekonomiprogrammet. I webbutiken kan man under Kundregister -> Inställningar ange om kundnummer skall tilldelas nya kunder och räknas upp.

Om du använder följande fält måste även ID:n för dessa stämma: Kundkategori, prislista, språk, valuta.

## Order

För att en order skall kunna läsas in måste följande finnas i ekonomiprogrammet:

- Kunden - Fås genom att hämta kunder från webben.
- Alla artiklar på ordern.
- Frakt & betelsätt med samma ID (eller kod) som på webben måste finnas upplagda i ekonomiprogrammet.

På en inläst order hamnar webbordernumret som OU-nr som finns under fliken Spårning.